

FAITS SAILLANTS DU RECENSEMENT 2006

Ministère des Finances

Feuille de renseignements 2



Chiffres de population : l'Ontario en milieu urbain et rural

L'urbanisation de l'Ontario

- En 2006, 85,1 % des Ontariennes et des Ontariens vivaient en régions urbaines* par rapport à 84,7 % en 2001. La population urbaine de l'Ontario a surpassé sa population rurale en 1911.

Croissance de l'Ontario en milieu urbain

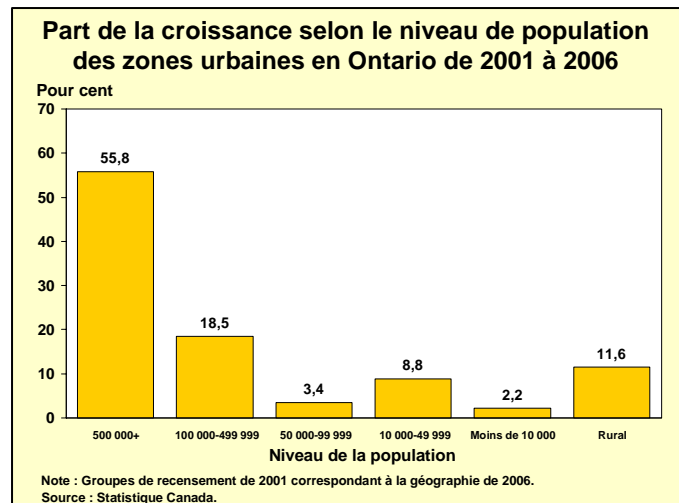
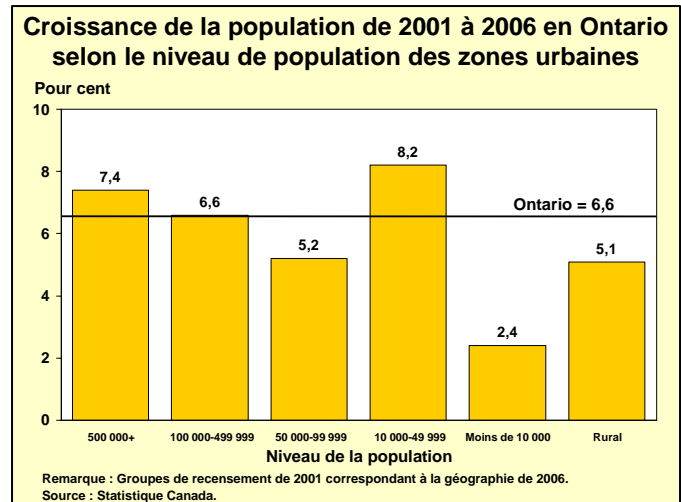
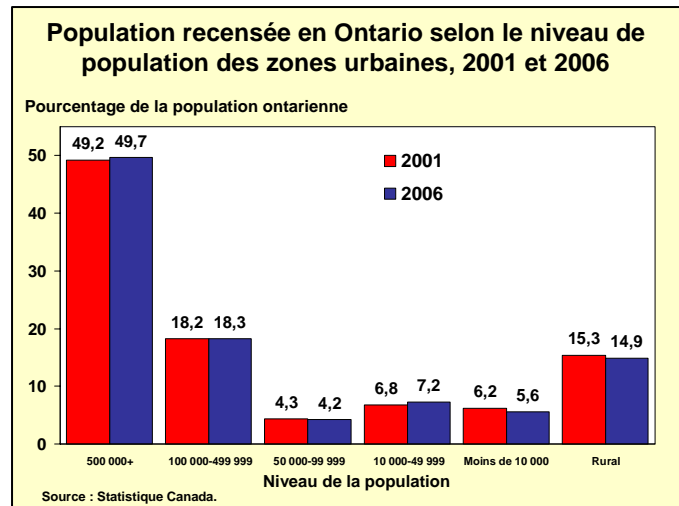
- La croissance de la population en Ontario depuis 2001 a principalement eu lieu dans les régions urbaines. Toutes les régions urbaines n'ont pas, cependant, enregistré le même taux de croissance.
- La croissance la plus rapide s'est produite dans les villes comptant de 10 000 à 49 999 habitants. Ces villes de taille moyenne, considérées comme groupe, ont vu leur population croître de 8,2 %, de 2001 à 2006, un taux de croissance plus élevé que la moyenne provinciale de 6,6 %.
- La population totale des centres urbains les plus peuplés (500 000 habitants et plus), c'est-à-dire Toronto, Ottawa et Hamilton, a augmenté de 7,4 % entre 2001 et 2006, un taux supérieur à la moyenne provinciale. Ces trois villes regroupées ont représenté 55,8 % de la croissance de toute la population de l'Ontario pendant cette période.
- Les zones urbaines de 100 000 à 499 999 habitants ont connu une croissance égale à la moyenne provinciale de 6,6 % de 2001 à 2006. Les 10 centres urbains de ce groupe ont représenté presque un cinquième de la croissance de toute la population de l'Ontario pendant cette période, soit 18,5 %.
- Les plus petits centres urbains (moins de 10 000 habitants) ont enregistré la plus faible croissance pendant la période, soit un taux de seulement 2,4 %.

L'Ontario en milieu rural

- Les zones rurales représentaient 14,9 % de la population de l'Ontario en 2006, par rapport à 15,3 % en 2001. Leur population a crû de 5,1 % de 2001 à 2006, représentant ainsi 11,6 % de l'accroissement de la population totale de la province.

* Une zone urbaine compte une population minimale de 1 000 personnes et une densité de population d'au moins 400 personnes par kilomètre carré, selon le recensement de 2006.

Remarque : Les chiffres de population les plus appropriés pour l'Ontario et le reste du Canada sont les estimations postcensitaires de la population courante, plutôt que les chiffres du recensement de 2006. Voir la Feuille de renseignements 1 portant sur les résultats du dénombrement et du sous-dénombrement net. La présente feuille de renseignements décrit les parts en pourcentages et les taux de croissance entre 2001 et 2006 plutôt que les niveaux des populations.



1^{er} mai 2007

FAITS SAILLANTS DU RECENSEMENT 2006

La région du Grand Toronto (RGT)

- La RGT est largement urbanisée. En 2006, presque neuf personnes sur dix de la RGT demeuraient dans des zones urbaines de plus de 500 000 habitants.
- Pour le reste de la population de la RGT, 5 % des membres de la RGT vivaient dans des zones urbaines de 100 000 à 499 999 habitants et 3,8 %, dans de plus petites zones urbaines.
- Seulement 2,9 % de la population de la RGT vivait en zone rurale en 2006 comparativement à 3,2 % en 2001.

Reste du sud de l'Ontario

- À l'extérieur de la RGT, près de la moitié des Ontariennes et des Ontariens du sud de la province vivaient dans des zones urbaines de plus de 100 000 habitants en 2006, des chiffres plutôt stables depuis 2001.
- Les plus petites villes de 10 000 habitants et plus du sud de l'Ontario (excluant la RGT) ont vu augmenter leur part de population de 17 à 17,6 % pendant cette même période. Toutefois, la part de population des villes comptant moins de 10 000 habitants a baissé de 9,5 à 9 %.
- La part des zones rurales du sud de l'Ontario s'est maintenue au cours de cette même période et représente environ 24 % de la population.

Nord de l'Ontario

- Un quart des Ontariennes et des Ontariens du nord vivent dans des zones urbaines de 100 000 à 499 000 habitants, c'est-à-dire dans le Grand Sudbury et à Thunder Bay.
- La part de la population du nord de l'Ontario vivant dans des zones urbaines de plus de 50 000 habitants est passée de 41,5 % à 42,1 % de 2001 à 2006.
- En revanche, la part de population des plus petites villes du nord a décliné de 27,1 % en 2001 à 25,9 % en 2006.
- Contrairement à ce qui s'est passé dans le reste de la province, la part de la population rurale du nord a connu une augmentation entre 2001 et 2006, passant de 31,4 % à 32 %.

*Remarque : Les zones rurales et urbaines de 2001 et de 2006 ne correspondent pas exactement aux mêmes unités géographiques. À mesure que de petites zones géographiques en périphérie des centres urbains voient augmenter leur population au-dessus du seuil de densité urbaine (voir * à la page 1), elles deviennent classées comme urbaines. Par ailleurs, certaines zones urbaines qui ont vu leur population baisser entre 2001 et 2006 ont changé de désignation pour passer de urbaines à rurales.*

